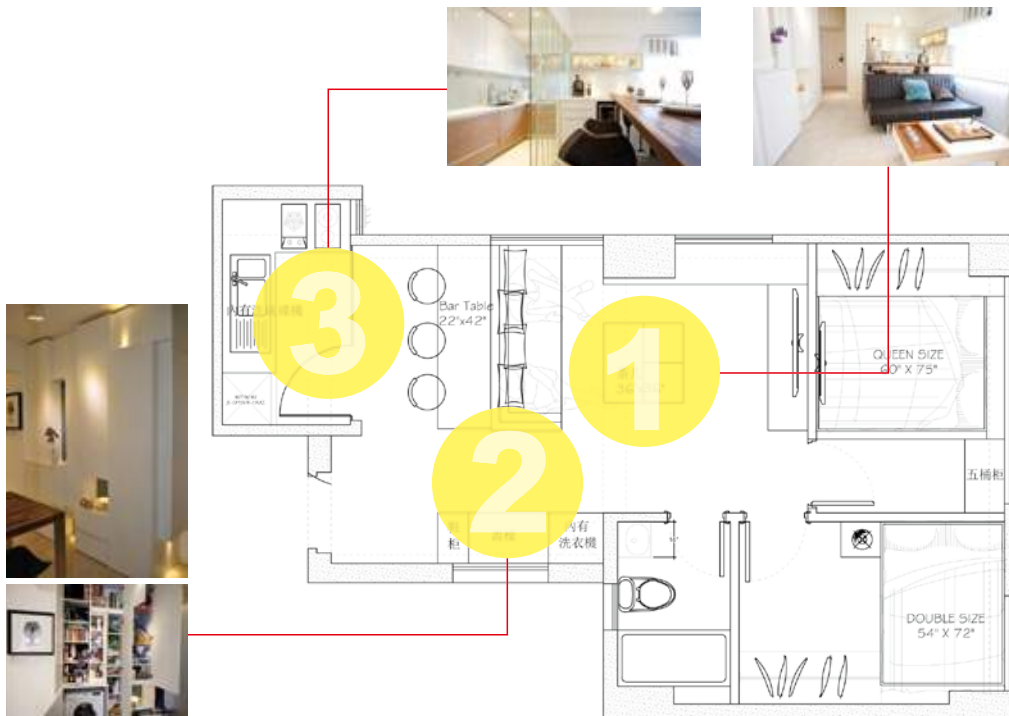


# 簡約生活

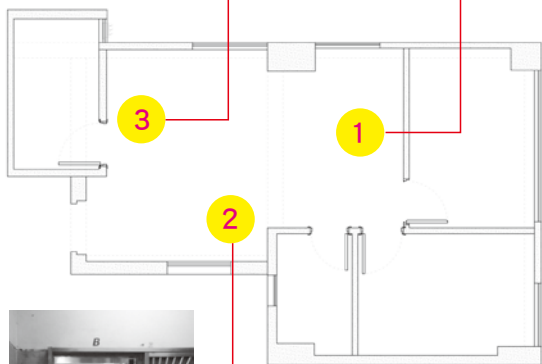
簡約舒適的生活，有賴間隔編排考慮實際功能、硬件裝潢結合收納空間、設計風格迎合個人品味的居住空間；然而，戶主舊有的居室，未符合上述任何一項要求。家裡沒空間放洗衣機、書桌，雜物亦無法妥善收藏，在居室之內，感覺局促。於是，兩人決定重新裝修居室，向簡約生活邁進。



# Before...

## Before...

從前，廳的牆壁鋪磚，圖案花巧，顏色鮮黃，跟「簡單就是美」這話完全扯不上關係。基於間隔編排欠周詳計劃，居室內沒位置放洗衣機，也沒位置放書桌，未能滿足日常生活所需。戶主遂決定邀請設計師重新間隔，提升實用功能；另一方面，精心安排收納空間，打造整齊家居。設計風格方面，則以簡約風格，營造空間美感。



### 房子舊有狀況

#### Status 1

廳堂空間有限，只有兩面牆壁可擺放櫃組或沙發這類大型家具，難以同時容納沙發、櫃組和電視櫃三件「龐然大物」。

#### Status 2

廚房和衛浴室空間小，廚房若然安排了收納廚櫃，便不夠位置放兩件大型家庭電器：雪櫃和洗衣機；衛浴室安排座廁、面盆和浴缸之後，亦容納不下洗衣機。

#### Status 3

原有密封式的廚房，面積有限，空間侷促，下廚時，爐具和用具統統不順手，沒得心應手的感覺。



## After...

- 住宅位置** • 筲箕灣道延齡大廈
- 居室形式** • 大廈住宅
- 室內面積** • 587平方呎
- 空間格局** • 2廳2房
- 居住人數** • 2人
- 主要建材** • 焗漆、玻璃、地板
- 總預算支出** • \$30萬

### 設計師改造方案

#### Solution 1

廳堂只有兩面牆壁可以靠著放大型家具，於是在廳中(近廚房)設長吧檯，讓沙發背靠吧檯，預留一堵牆作電視壁，另一堵牆設櫃組——結合收納和陳列功能。電視壁附近的窗台，設書桌，善用每處空間。

#### Solution 2

放棄慣常做法——把洗衣機放入廚房或衛浴室內，反而將它隱藏於廳堂櫃中，設櫃門，不為人覺。

#### Solution 3

重新打造功能齊備的L型廚房，爐頭、廚櫃、鉢盆、雪櫃等一應俱全。為提升廚房的空間感，將之改為開放式，並在廚房和飯廳之間，設玻璃隔屏，兩區可互相望穿，同時提供兩區的空間感，並且稍為隔開油煙。

## 收納安排的妙法

### 1 鞋櫃頂天立地

鞋櫃設於入門位附近，高度由天花至地面，頂天立地，收納容量大；櫃內設層板，整齊擺放鞋履，一目了然。

### 2 廳堂設大型櫃組

為提供大量的收納空間，廳堂設大型白色的木櫃，櫃面經焗漆處理，光潔雪白，效果美觀。

### 3 盡用床尾空間

主人房內，放置睡床後，床尾對開尚有小許空位，於是善用這些空位，設小型櫃格，放雜物；床尾壁設掛牆櫃，解決收納問題。



鞋櫃有高度，吊櫃有長度，收納空間充裕。

廳堂裡，精心安排收納空間。細看左圖吧檯底下，設矮櫃，置酒櫃；白牆上，設吊櫃，讓酒杯有所依歸。

以清玻璃作隔屏的好處是視野無阻，但也有壞處：剔透清潔的清玻璃，容易令人視而不見，撞個正著。故此，用來間隔廚房的玻璃，飾以磨砂線條，讓人清楚看見它。



清玻璃上的磨砂效果，讓視野在清晰與朦朧之間。



白 中 有 木 ， 冷 調 之 中 有 暖 意 。

居室以白色為主調，但吧檯視面是木，電視壁鋪併木地板，帶出溫暖感。櫃架內，散發柔和黃光，為空間添暖意。

L型廚房，設備齊全，容納大雪櫃。

廚房檯面為可麗耐，座地廚櫃門面是木紋防火膠板，而白色吊櫃表面飾以水晶板，光潔雪白，予人潔淨之感。

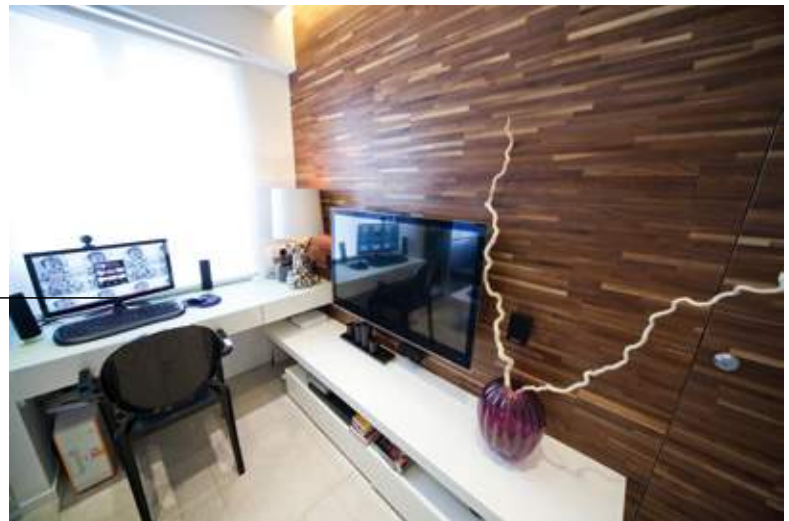






窗台、書桌、  
電視壁與電  
視櫃毗鄰。

電視壁附近通常放椅子或雕塑，但這裡採用另一手法處理：利用窗台設書桌，活用空間，且以筆直線條打造影音櫃和書桌；兩者風格統一。





衣櫃隱藏了柱，床尾提供收納空間。

利用床尾對開的小空間和牆壁設收納櫃架，裝上掛牆電視機，使雜物、擺設和書籍各有所歸。衣櫃剛好遮掩了柱。

**費用Checklist**

明細項目	支出費用	總支出百分比
設計	\$15,000	5%
清拆	\$15,000	5%
泥水	\$30,000	10%
批盪油漆	\$15,000	5%
水電	\$45,000	15%
木工	\$45,000	15%
燈飾及家具	\$105,000	35%
家飾用品	\$30,000	10%
<b>總支出</b>	<b>\$300,000</b>	<b>100%</b>



馬賽克瓷磚，彰顯時尚格調。

在地面和牆面鋪馬賽克瓷磚，讓空間有限的衛浴室時尚無比，流露住者品味。