

無題：坦然生活

設計•Home Shop Ltd. | 撰文•Denwa Cheng | 攝影•Anthony Hui



太古城
金星閣

800^{平方呎}

空間格局 • 2廳1房
居住人數 • 2人
主要建材 • 水泥板、灰鏡、白色焗漆



更多本案設計師之實例
www.modernhome.com.hk

每次詢問住宅設計師關於設計主題這條問題，他們多半坦然回答：無題；基於香港普遍生活空間相對狹小，解決空間規劃、起居生活、燈光照明等實際功能問題，似乎遠比虛無飄渺的設計主題來得重要。此居室住了一對夫婦，他們要求簡單：開放式廚房、水泥壁，以及空間感；設計師決定拆掉原來密封的廚房，把兩房打通為一個睡房(附設衣帽間)，衣物和雜物皆可放進衣帽間。至於物料和顏色運用，則以自然先行，予人坦然而自在的感受。



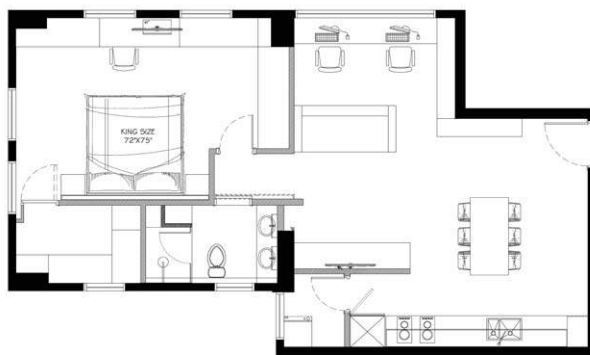
水泥配灰鏡·自然又精緻

推門而進，紋理天然的木桌映入眼簾，感覺質樸自然。將大門關上，回頭一望，大門飾以水泥批盪，鄰近飾壁亦作相同處理—水泥批盪。設計師說：「戶主要求其中一堵牆壁造水泥效果，但沒指定那一堵，我們認為將此牆作水泥處理最適

合。」然而大門和牆壁整片平面，並非清一式水泥批盪，乃是局部牆壁飾以灰鏡，如此同中有異的處理手法，仿如為平實水泥壁配上型格「太陽鏡」—灰玻璃。運用灰鏡另一個原因，大概為了跟飯廳垂吊的黑色水晶燈匹配；水晶燈的高貴氣質，與光面灰鏡合襯。

三拍燈光安排·光影節奏感

在精緻環境裡，若然播放著輕快音樂，心情頓然輕鬆；空間裡的燈光猶如樂曲的節奏。飯廳和廚房之間的假天花，設燈槽滲光；廚櫃底裝上筒燈提供實際照明—備餐或煮食需要的光線。天花燈槽和櫃底燈光，一上一下，特別亮眼；兩道光



「光」有節奏地出現：看天花燈槽、陳列角落.....一道又一道的光，長的短的，猶如長短不一的音節，形成空間裡的節奏。



1

稍有距離，好比旋律中的兩個重音，發揮強調作用。廚房對面牆壁乃鞋櫃所在，櫃底滲透的燈光，跟廚房天花燈槽和廚櫃底燈光互相呼應，一唱一和似的。客廳的燈光安排，大致跟飯廳和廚房的差不多，一兩堵牆打對照，其中一堵牆設天花燈槽透光，且於燈槽下裝筒燈，讓部分燈光向下照耀，形成牆上光影；另一堵牆設置掛牆櫃，櫃頂和櫃底以燈具散染柔和亮光。櫃頂和櫃底兩道光，使人聯想起廚房一上一下的兩道光。兩邊牆一邊兩道光，另一邊一道光的安排，好比以三拍節奏組成的樂章，第一拍重音，然後其餘兩拍輕聲，組成一、二、三的拍子。一道又一道光疏密有致，形成空間裡的燈光節奏。



2

3



4

- 1.水泥壁將大門隱藏，灰鏡既反射光線，也為空間注入精緻元素。
- 2.白色鞋櫃旁，木製小熊頭頂圓形木片，任人安坐。
- 3.戶主偏好質樸自然的質感和觀感，因而選用紋理天然的木長桌和木長凳。牆上掛畫以樹木為主題。
- 4.沙發背後，靠牆位置，劃出工作區，光亮透明。
- 5.電視壁及影音櫃面以不銹鋼打造，藉簡單物料，帶出型格。
- 6.為雙座位工作桌配上意大利Kartell出品的Mademoiselle椅子。



5



6



加大浴室睡房·無局促之感

基於戶主要求空間感強·各區面積有需要稍作調整·例如衛浴室佔用廳堂少許空間·使之擁有足夠地方安裝雙面盆·並劃出玻璃淋浴室。此外·經過間隔改動後·兩房打通成一個大睡房·一床頭壁後

面是衣帽間·為免衣帽間門扉突兀地出現·採用暗門設計·與床頭壁用相同手法處理·一鋪上馬毛牆紙。由於大量衣物可以儲存於衣帽間內·睡房內只需置一組小型衣櫃·房內空間自然提升·讓人感受到舒適愜意。 **uh**

1. 床頭壁貼馬毛牆紙·床頭板和床架捫紫色絲絨布·藉質感顯高貴。通往衣帽間的暗門·位於床頭壁盡頭(近窗)的位置。
2. 梳妝桌及影音櫃作一體化處理·避免零碎或不整齊的觀感。
3. 兩面牆分別鋪上不同牆磚·配合橢圓形面盆·以及滲光安排·布局雖然簡單·但細節精工。
4. 淋浴室內·其中一堵牆鋪馬賽克瓷磚·藉誇張圖案·帶出視覺趣味。